

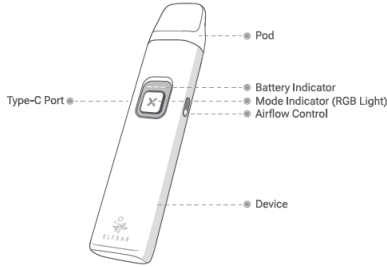
Gebrauchsinformation

Elfbar ELFX 2 Refillable Pod Kit

Gebrauchs- und Aufbewahrungsanleitung: Vielen Dank für den Kauf dieses Markenproduktes. Das Elfbar ELFX 2 Refillable Pod Kit ist für das Verdampfen und Inhalieren von e-Liquid bestimmt. E-Liquid kann Nikotin enthalten. Bitte beachten Sie die Angaben zum Nikotingehalt und die Warnhinweise auf den jeweiligen Verpackungen und Etiketten der verwendeten e-Liquid Nachfüllflaschen.

NOTE: ELFBAR ELFX POD is only compatible with ELFBAR ELFX Series Device.

PRODUCT OVERVIEW



PACKING LIST

1 x ELFBAR ELFX 2 Device 1700mAh
1 x ELFBAR ELFX Refillable Pod 2.0 Version 0.8Ω
1 x ELFBAR ELFX Refillable Pod 2.0 Version 0.6Ω
1 x User Manual

KIT PARAMETERS

Size: 121.8 x 25.9 x 15.5 mm
Resistance: 0.4Ω-1.2Ω (inbox 0.8Ω*1/0.6Ω*1)
Max Power: 30W
Battery Capacity: 1700 mAh
Charging Port: Type-C
Charging: DC 5V/1A
*Max 30W power is only available when using the 0.4Ω Pod (sold separately).

POD PARAMETERS

Size: 36.9 x 25.2 x 15.2 mm
Capacity: 2 mL
Coil: Dual Mesh

Hinweis: ELFBAR ELFX Pods sind nur kompatibel mit der ELFBAR ELFX Basisgeräten.

Produktübersicht (von oben nach unten:)

- Pod
- Ladestandanzeige
- Taster (LED-Anzeige)
- USB-C Ladebuchse
- Zugwiderstandkontrolle
- Basisgerät

Verpackungsinhalt:

- 1x ELFBAR ELFX 2 Basisgerät 1700 mAh
- 1x ELFBAR ELFX Refillable Pod V2.0 / 0.6 Ohm
- 1x ELFBAR ELFX Refillable Pod V2.0 / 0.8 Ohm
- 1x Gebrauchsinformation

Kit Spezifikationen:

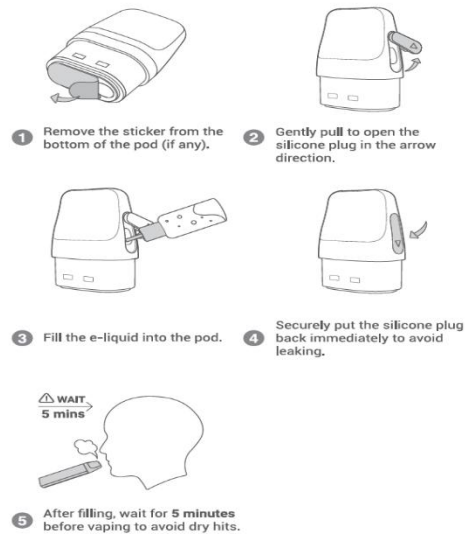
Abmessungen: 121,8 x 25,9 x 15,5 mm
Widerstand: 0.4 Ohm – 1.2 Ohm
(im Lieferumfang enthalten 1x 0.6 Ohm + 1x 0.8 Ohm)
Maximale Leistungsabgabe: 30W (in Verbindung mit dem optionalen 0.4 Ohm Pod)
Akkukapazität: 1700 mAh
Ladebuchse: USB-C
Laden: 5V/1A

Pod Spezifikationen:

Abmessungen: 36,9 x 25,2 x 15,2 mm
Füllkapazität: 2 ml
Verdampferkopf: Dual Mesh

Befüllen eines ELFX Pods V2.0: Vor der ersten Nutzung des ELFX 2 Refillable Pod Kits muss ein ELFX Pod V2.0 mit geeignetem e-Liquid befüllt und in das ELFX 2 Basisgerät eingesetzt werden.

Filling E-liquid



- 1) Ziehen Sie den Silikonstopfen aus der Einfüllöffnung an der Seite des ELFX Pods V2.0. Entfernen Sie den Aufkleber an der Unterseite des ELFX Pod V2.0 falls vorhanden.
- 2) Ziehen Sie den Silikonstopfen aus der Einfüllöffnung an der Seite des ELFX Pods V2.0 und drehen diesen in Richtung des Pfeils auf dem Silikonstopfen.
- 3) Befüllen Sie den ELFX Pod V2.0 durch die Einfüllöffnung mit einer e-Liquid Nachfüllflasche. Die Einfüllöffnung dieses Produktes ist kompatibel zu allen Nachfüllbehältern mit einem Ausgießer von maximal 3.30 mm Durchmesser.
- 4) Setzen Sie den Silikonstopfen in die Einfüllöffnung, um den ELFX Pod V2.0 zu verschließen. Achten Sie auf einen korrekten Sitz des Silikonstopfens und des Pods im Basisgerät, um Beschädigungen oder ein Auslaufen zu vermeiden.
- 5) Warten Sie 5 Minuten nach dem erstmaligen Befüllen eines neuen ELFX Pods V2.0, bevor Sie das Gerät benutzen.

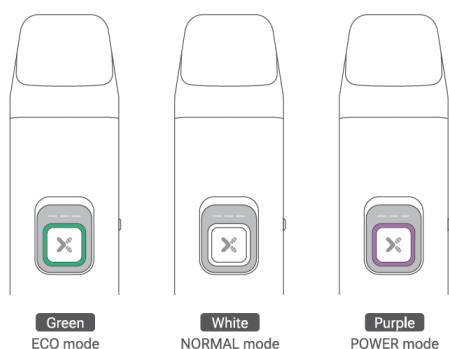
Einschalten/Ausschalten: Zum Einschalten oder Ausschalten des ELFX 2 Basisgeräts bitte zunächst einen befüllten nachfüllbaren ELX V2 Pod einsetzen und betätigen Sie innerhalb von 2 Sekunden 5-mal den Taster an der Vorderseite. Alternativ können Sie den Taster 3 Sekunden halten, um das Basisgerät ein-/auszuschalten. Bitte schalten Sie das Gerät bei Nichtnutzung immer ab, um unbefugte Nutzung (insbesondere durch Kinder) zu vermeiden.

Betrieb: Füllen Sie den ELFX Pod V2.0 nach, sobald der e-Liquid-Stand die Minimum-Markierung erreicht hat, um ein Trockenlaufen des ELFX Pods V2.0 zu vermeiden. Wenn Sie das Gerät für längere Zeit nicht nutzen, entfernen Sie den ELFX Pod V2.0 aus dem Gerät. Achten Sie darauf, dass die verwendete Füllspitze des Nachfüllbehälters einen maximalen Durchmesser von 3.3 mm hat.

Um das e-Liquid zu verdampfen und zu inhalieren, ziehen Sie mit leichtem und gleichmäßigem Zug am Mundstück des ELFX Pods V2.0. Bitte pusten Sie nicht in das Mundstück, da die Zugautomatik des ELFX 2 Basisgeräts beschädigt werden könnte. Aus Sicherheitsgründen unterbricht das ELFX 2 Basisgerät nach 5 Sekunden Zugdauer den Betrieb. Zur Reinigung dürfen die ELFX Pods V2.0 sowie das ELFX 2 Basisgerät nicht unter fließendem Wasser gereinigt werden! Verwenden Sie zur äußerlichen Reinigung nur ein leicht feuchtes, fusselfreies Tuch.

ADJUST OUTPUT

The mode indicator lights on the device represent different power modes:



Die LED-Anzeige des Tasters zeigt anhand von 3 Farben an, in welchem Modus sich das ELFX V2 Basisgerät befindet.

Grün = ECO-Modus
Weiss = NORMALER-Modus
Lila = POWER-Modus

Wählen Sie den optimalen Modus für Ihr Dampf-Erlebnis.

LED-Anzeige Einstellungen

Um die LED-Anzeige des Tasters ein- oder auszuschalten, entfernen Sie den Pod dreimal schnell hintereinander und setzen Sie diesen wieder ein.

Statusanzeige der LED-Anzeige: Die LED-Anzeige des ELFX 2 Basisgeräts zeigt durch unterschiedliche Farben und unterschiedliches Aufleuchten den Status des ELFX 2 Basisgeräts an.

Zugdauer über 5 Sekunden:

Die LED-Anzeige blinkt 2 Sekunden rot und unterbricht automatisch den Betrieb.

Niedriger Ladestand:

Die LED-Anzeige leuchtet rot bis das ELFX 2 Basisgerät aufgeladen wird oder sich das Gerät abschaltet.

Kurzschluss:

Die LED-Anzeige leuchtet 2 Sekunden lang rot.

Offener Stromkreis:

Die LED-Anzeige blinkt dreimal rot. Wenn Sie diese Anzeige sehen, prüfen Sie ob Sie einen Pod in das Basisgerät eingesetzt haben oder der Aufkleber sich noch an der Unterseite des Pods befindet. Wenn nötig entfernen Sie den Aufkleber.

Zu hohe Temperatur:

Die LED blinkt zehnmal rot und beendet anschließend die Funktion.

Ladestandanzeige: Sobald Sie einen ELFX Pod V2.0 in das ELFX 2 Basisgerät einsetzen, leuchtet die LED nach folgendem Schema auf, um den Ladestand des Akkus anzuzeigen:

3 Balken: > 60%

2 Balken: 20% - 59%

1 Balken (rot): < 19%

Aufladen:

Es wird empfohlen das ELFX 2 Basisgerät zu laden, sobald die LED-Anzeige rot aufleuchtet, um einen niedrigen Ladestand anzuzeigen. Der Akku ist vollständig geladen, wenn die LED-Anzeige wieder 3 Balken anzeigt. Bitte entfernen Sie das ELFX 2 Basisgerät von der Stromquelle, sobald es vollständig aufgeladen ist. Verwenden Sie zum Aufladen des ELFX 2 Basisgeräts nur geeignete Ladegeräte. Laden Sie das Gerät nur unter Aufsicht und in Innenräumen auf.

Sicherheitshinweise: Schützen Sie die ELFX Pods V2.0 sowie das ELFX 2 Basisgerät vor direkter Sonneneinstrahlung, Hitze, Feuchtigkeit und mechanischer Gewalteinwirkung. Die ELFX Pods V2.0 sowie das ELFX Mini Basisgerät dürfen unter keinen Umständen unsachgemäß geöffnet werden! Von Kindern und Jugendlichen fernhalten!

Gegenanzeigen: Folgende Personengruppen dürfen dieses Produkt nicht verwenden: Schwangere und Stillende, Personen mit Allergien oder Unverträglichkeiten gegen die Inhaltsstoffe oder deren Bestandteile, Personen mit Erkrankungen des Herzkreislauf-Systems, Personen mit Erkrankungen der Atemwege, Personen mit Gefäßerkrankungen, Personen mit Erkrankungen der Niere oder der Leber und Personen mit Schlaganfällen.

Warnhinweise für Risikogruppen: e-Liquids, welche Sie in den nachfüllbaren ELFX Pods V2.0 verwenden, können Nikotin enthalten (bitte Angabe zum Nikotingehalt beachten): einen Stoff, der sehr stark abhängig macht. Haut-/Augenkontakt mit dem e-Liquid vermeiden. Anwendung für Nichtraucher nicht empfohlen. Die Abgabe an sowie die Verwendung durch Kinder und Jugendliche unter 18 Jahren ist untersagt!

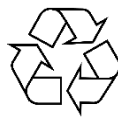
Angaben zu möglichen nachteiligen Auswirkungen auf Gesundheit, suchterzeugende Wirkung und zu toxikologischen Daten

Bei Verwendung von nikotinhaltigem e-Liquid besteht die Gefahr einer Abhängigkeit, eines Anstiegs der Herzfrequenz, des Blutdrucks und der Atemfrequenz, einer Steigerung der Magensaftproduktion und der Darmtätigkeit und einer erhöhten Gerinnungsneigung des Blutes mit der Gefahr von Thrombosen, einhergehend mit Übelkeit, Erbrechen, Unterleibsschmerzen, Durchfall, Kopfschmerzen und Schweißausbrüchen. Durch die sonstigen Inhaltsstoffe können Atemwegsirritationen und bei entsprechender Empfindlichkeit Kontaktallergien ausgelöst werden.

Entsorgung



Dieses Symbol bedeutet, dass das Produkt innerhalb der Europäischen Union einer getrennten Müllsammlung zugeführt werden muss. Dies gilt für das Produkt sowie alle mit diesem Symbol gekennzeichneten Zubehörteile. Gekennzeichnete Produkte dürfen nicht über den normalen Hausmüll entsorgt werden, sondern müssen an einer Annahmestelle für das Recycling von elektrischen und elektronischen Geräten abgegeben werden. Batterien dürfen nicht in den Hausmüll. Verbrauchte Batterien müssen sachgerecht entsorgt werden. Zu diesem Zweck stehen im batterievertreibenden Handel sowie bei den kommunalen Sammelstellen entsprechende Behälter zur Batterieentsorgung bereit.



Wenn Sie die Verpackung entsorgen, achten Sie auf die entsprechenden Umweltvorschriften.

CE-Konformität



In Übereinstimmung mit den Europäischen Richtlinien wurde das CE-Zeichen angebracht. Die Konformitätserklärung ist beim Importeur hinterlegt.

Informationen für private Haushalte

Hersteller-Informationen gemäß § 18 Abs. 4 ElektroG (neu)

Das Elektro- und Elektronikgerätegesetz (ElektroG) enthält eine Vielzahl von Anforderungen an den Umgang mit Elektro- und Elektronikgeräten. Die wichtigsten sind hier zusammengestellt.

1. Getrennte Erfassung von Altgeräten

Elektro- und Elektronikgeräte, die zu Abfall geworden sind, werden als Altgeräte bezeichnet. Besitzer von Altgeräten haben diese einer vom unsortierten Siedlungsabfall getrennten Erfassung zuzuführen. Altgeräte gehören insbesondere nicht in den Hausmüll, sondern in spezielle Sammel- und Rückgabesysteme.

2. Batterien und Akkus

ACHTUNG! Die Entnahme des eingebauten Akkumulators sollte nur durch entsprechend qualifiziertes Fachpersonal erfolgen! Bei unsachgemäßer Entnahme und Beschädigung des Akkumulators besteht die Gefahr von Personen- oder Sachschäden aufgrund von Feuer, Überhitzung oder Explosion!

Importeur: Intrade Concepts GmbH - Barentsstr. 13 - D-53881 Euskirchen
info@intrade-concepts.com - www.intrade-concepts.com

Verbauter Akku (ELFX 2 Basisgerät): Li-Ion 122052, 3.8 V, 1700 mAh, 6.46 Wh

3. Möglichkeiten der Rückgabe von Altgeräten

Besitzer von Altgeräten aus privaten Haushalten können diese bei den Sammelstellen der öffentlich-rechtlichen Entsorgungsträger oder bei den von Herstellern oder Vertriebern im Sinne des ElektroG eingerichteten Rücknahmestellen unentgeltlich abgeben.

Rücknahmepflichtig sind Geschäfte mit einer Verkaufsfläche von mindestens 400 m² für Elektro- und Elektronikgeräte sowie diejenigen Lebensmittelgeschäfte mit einer Gesamtverkaufsfläche von mindestens 800 m², die mehrmals pro Jahr oder dauerhaft Elektro- und Elektronikgeräte anbieten und auf dem Markt bereitstellen. Dies gilt auch bei Vertrieb unter Verwendung von Fernkommunikationsmitteln, wenn die Lager- und Versandflächen für Elektro- und Elektronikgeräte mindestens 400 m² betragen oder die gesamten Lager- und Versandflächen mindestens 800 m² betragen. Vertrieber haben die Rücknahme grundsätzlich durch geeignete Rückgabemöglichkeiten in zumutbarer Entfernung zum jeweiligen Endnutzer zu gewährleisten.

Die Möglichkeit der unentgeltlichen Rückgabe eines Altgerätes besteht bei rücknahmepflichtigen Vertriebern unter anderem dann, wenn ein neues gleichartiges Gerät, das im Wesentlichen die gleichen Funktionen erfüllt, an einen Endnutzer abgegeben wird. Wenn ein neues Gerät an einen privaten Haushalt ausgeliefert wird, kann das gleichartige Altgerät auch dort zur unentgeltlichen Abholung übergeben werden; dies gilt bei einem Vertrieb unter Verwendung von Fernkommunikationsmitteln für Geräte der Kategorien 1, 2 oder 4 gemäß § 2 Abs. 1 ElektroG, nämlich „Wärmeüberträger“, „Bildschirmgeräte“ oder „Großgeräte“ (letztere mit mindestens einer äußeren Abmessung über 50 Zentimeter). Zu einer entsprechenden Rückgabe-Absicht werden Endnutzer beim Abschluss eines Kaufvertrages befragt. Außerdem besteht die Möglichkeit der unentgeltlichen Rückgabe bei Sammelstellen der Vertrieber unabhängig vom Kauf eines neuen Gerätes für solche Altgeräte, die in keiner äußeren Abmessung größer als 25 Zentimeter sind, und zwar beschränkt auf drei Altgeräte pro Geräteart.



4. Bedeutung des Symbols „durchgestrichene Mülltonne“

Das auf Elektro- und Elektronikgeräten regelmäßig abgebildete Symbol einer durchgestrichenen Mülltonne weist darauf hin, dass das jeweilige Gerät am Ende seiner Lebensdauer getrennt vom unsortierten Siedlungsabfall zu erfassen ist.